

A. J. Torres Iglesias¹
M. D. Domínguez Santos²

Consumo de alcohol y variables sociodemográficas en la adolescencia. Estudio epidemiológico comunitario en Galicia

1 Ayudante 2º Ciclo de Universidad
2 Profesora Titular de Universidad
Departamento de Psiquiatría. Facultad de Medicina.
Universidad de Santiago. Santiago de Compostela.

Correspondencia:
M^a D. Domínguez Santos
Rua da Raiola, 1
15702 Santiago de Compostela (La Coruña)

Alcohol use and demographic variables in the adolescence. A community survey in Galicia, Spain

RESUMEN

Siguiendo la metodología de los estudios epidemiológicos de tipo transversal, se plantea el análisis de los niveles de consumo de alcohol en función del consumo medio diario y de los hábitos de consumo, y la valoración de su correlación con variables sociodemográficas, en una muestra comunitaria de 2.282 adolescentes gallegos de 12 a 17 años. Para el procesamiento estadístico de los datos, se utiliza el paquete estadístico SPSS/Mac en su versión 4.0. Los principales resultados sugieren que:

1. La tasa de bebedores de riesgo es del 1,7%;
2. El consumo se incrementa de forma significativa los fines de semana;
3. El uso de alcohol predomina en varones, se incrementa con la edad, y es más frecuente entre trabajadores y parados;
4. Con respecto al hábitat y clase social, los resultados dependen de las categorías de consumo consideradas.

PALABRAS CLAVE

Consumo de alcohol; Variables sociodemográficas; Adolescentes; Estudio comunitario transversal; Galicia.

ABSTRACT

Following the methodology of cross-sectional surveys, the authors try to investigate the levels of alcohol use and consumption patterns, and to assess their correlations with social and demographic variables in a community sample of 2,282 adolescents from Galicia (Spain) aged 12 to 17 years old. Data is processed by using the Statistical Package SPSS/Mac in its 4.0 version. Main results of this study are the following: 1. The point prevalence of risk drinkers in the adolescents is 1.7%; 2. Alcohol use by the adolescents increases on week-ends; 3. Alcohol consumption is significantly higher in males, workers and unemployment adolescents, and

significantly increases with age; 4. The relationship between alcohol use and community size and social class depends on level of consumption considered.

KEY WORDS

Alcohol use; Social and demographic variables; Adolescents; Cross-sectional survey; Galicia (Spain).

INTRODUCCIÓN

En 1987, España ocupaba el segundo puesto en cuanto a consumo total de alcohol puro per capita anual, con 12,7 litros, precedido por Francia y seguido por Portugal e Italia (Pyyrala, 1990). Y esto queda justificado si tenemos en cuenta que nuestro país es el que concentra la mayor superficie de cultivo de la vid, y uno de los principales productores de bebidas alcohólicas del mundo (Rodríguez y Anglin, 1988).

En concordancia con estos datos, se ha puesto de manifiesto que el consumo de alcohol por parte de los jóvenes parece haberse triplicado en los últimos 20 años (Comas, 1985), estimándose que entre un 55% y un 94% de los adolescentes españoles son bebedores (Vega y Castaño, 1985; García, Martín, Carvajal et al, 1985; Torres, Gisbert y Gisbert -Calabuig, 1985), con tasas de bebedores de riesgo (EDIS, 1985) del 13% entre los 15 y los 17 años. Así mismo, se ha observado la tendencia al incremento del consumo de alcohol en fines de semana por parte de los adolescentes (Calafat, Amengual, Farrés et al, 1983); Mateos y Rodríguez, 1989; Plan Autonómico sobre Drogodependencias, 1989).

Con respecto a la relación del consumo con las variables sociodemográficas, en la literatura se recoge, en primer lugar, que la adolescencia constituye la principal edad de riesgo para el inicio del consumo de alcohol y otras drogas (Plant, 1987), fenómeno que se puede explicar en parte por el sentido de "inmortalidad e invulnerabilidad" que suele caracterizar a este periodo de la vida (Schinke, Botvin y Orlandi, 1991). Algunos autores (Fishburne y Cisin, 1980), explican la re-

lación entre patrones de consumo y edad en términos de una función curvilínea; a medida que aumenta la edad, también se produce un incremento en el consumo, con un pico a los 18-24 años, seguido de un descenso general en el uso.

Además, se señala que los varones presentan una mayor predisposición al consumo excesivo y a la dependencia (Plant, 1987), de tal manera que el sexo masculino incrementa 1,5 veces el riesgo de alcoholismo (Stabenau, 1990).

Por último, las diferencias urbano-rurales del consumo de alcohol en la adolescencia (MacIntosh, Fitch, Staggs et al, 1979; Hahn, 1982), y las que se refieren a la clase social (Parker y Parker, 1980; Martín y Pritchard, 1991) parecen amortiguadas por la mediatización de otros factores.

Los objetivos que se persiguen en esta investigación, son los siguientes:

- Aproximación al estudio de los hábitos de consumo de alcohol en la población de gallega de 12 a 17 años.
- Valoración de las correlaciones entre tasas de consumo alcohol y variables sociodemográficas (sexo, edad, hábitat, clase social subjetiva y estatus ocupacional).

MATERIAL Y MÉTODOS

Sujetos

Tomando como base los datos publicados por el INE en 1986 sobre la población gallega de 12 a 17 años (N = 298.548 sujetos), se selecciona una muestra aleatoria y estratificada con criterios de afijación proporcional, compuesta por 2.282 unidades. Dicha muestra, objeto de estudio, acumula errores máximos del 2% en el caso más desfavorable, y se distribuye de la siguiente manera en función de los parámetros descriptivos:

- Sexo: Varones (48,9%)/Mujeres (51,1%)
- Edad: 12-13 años (23,6%)/14-15 años (22,3%)/16-17 años (54,1%)
- Hábitat: Urbano (51,2%)/Rural (48,8%)
- Ocupación: Estudiantes (67,1%); Trabajadores (13%);
- Parados/inactivos: (19,9%)

250 Instrumentos

Se utiliza una Encuesta sobre Consumo de Alcohol que forma parte de un Cuestionario General de 89 Ítems, elaborado por la Cátedra de Psiquiatría de la Facultad de Medicina de Santiago de Compostela para el estudio de diversos aspectos de la salud mental en la población adolescente gallega.

Con el fin de disminuir el impacto de aquellas preguntas que pueden representar un estigma social y, por tanto, inducir sesgos en la respuesta, los tres ítems que componen dicha encuesta se han integrado en otro apartado. Tras preguntarle su peso y altura, el sujeto fue interrogado sobre sus hábitos de "alimentación", especificándose nueve momentos horarios del día. El entrevistador insistía en la necesidad de referir con precisión todo tipo de alimentos y bebidas ingeridas en el último día laboral, y si efectuaba alguna modificación en sábados o domingos. La conversión de bebidas alcohólicas en cc de alcohol puro se efectuó de acuerdo con una tabla de equivalencias tomada de Enríquez de Salamanca (1984).

Procedimiento

El presente trabajo se integra en un amplio Proyecto de Investigación sobre la Salud Mental en la población gallega de 12 a 17 años, que ha sido parcialmente subvencionado por la Consellería de Sanidade de la Xunta de Galicia. El diseño forma parte de los estudios epidemiológicos comunitarios de tipo transversal, basados en una muestra representativa de la población objeto de análisis.

El trabajo de campo fue realizado en los meses de noviembre y diciembre de 1988 y enero de 1989 por una empresa especializada en investigaciones de tipo sociológico. Un equipo de 18 encuestadores profesionales, previamente entrenados en los instrumentos de la investigación, realizaron la recogida de datos en los distintos puntos geográficos muestrales, acudiendo a los centros escolares y cuando fue necesario a los domicilios y lugares de trabajo de los encuestados.

El índice total de rechazos fue del 10%, atribuibles en su mayor parte a los jóvenes trabajadores.

Los índices de consumo de alcohol que se analizan son los siguientes: consumo medio diario, consumo en días laborables, consumo en fines de semana (sábado por ser el día de consumo más alto).

Como tipología de consumo de alcohol, utilizamos la empleada por EDIS en estudios epidemiológicos, realizados en nuestra Comunidad Autónoma (Plan Autonómico sobre Drogodependencias, 1989 y 1993). Dicha tipología se basa en un punto de corte para los Bebedores de Riesgo que corresponde a >60 g de alcohol puro al día (> 75 cc).

- Abstemio: 0 cc
- B. Ligeros: 1-25 cc
- B. Moderados: 26-75 cc
- B. Riesgo: > 75 cc
 - B. Altos: 76-100 cc
 - B. Excesivos: 101-150 cc
 - S. Alcoholismo: > 150 cc

Como variables independientes para las tablas de contingencia, utilizamos las sociodemográficas (edad, sexo, hábitat, estatus ocupacional y clase social subjetiva).

Para el procesamiento estadístico de los datos, se utiliza el paquete estadístico SPSS/Mac, en su versión 4.0. Las correlaciones entre variables se analizan mediante el χ^2 de Pearson y el test de Mantel-Haenszel de asociación lineal.

RESULTADOS

El consumo per capita anual para un sujeto adolescente gallego es de 3 litros. Este dato es similar al encontrado por Rodríguez-Martos (1976) (26) en la población de 4 a 14 años de Barcelona, y bastante inferior a la aportada por Calafat y col. (1983) en alumnos de enseñanza media de Mallorca (8,6 litros).

Tal y como se ilustra en la figura 1, en torno al 1,7% (1,2% b. altos, 0,3% b. excesivos) de la población adolescente, consume diariamente, por término medio, más de 60 g de alcohol (> 75 cc), cifra considerada de riesgo, siendo el 0,2% sospechoso de alcoholismo por consumir más de 120 g (>150 cc) de alcohol diariamente.

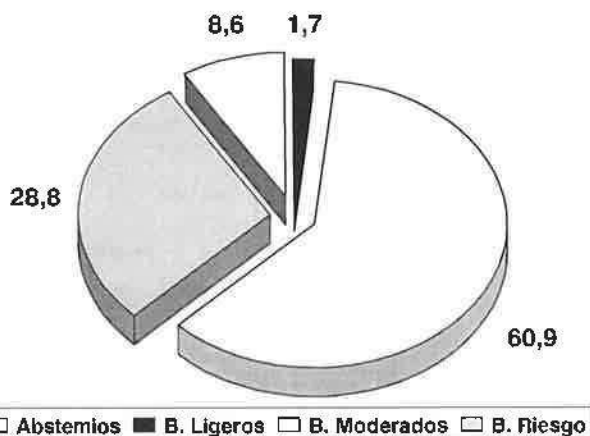


Figura 1. Consumo medio diario: resultados globales (%).

Los resultados relativos a consumo de alcohol y variables sociodemográficas, concuerdan, en general, con los aportados en la literatura.

En los adolescentes gallegos, se reproduce el habitual predominio de consumo en el sexo masculino (Fig. 2), siendo la proporción Varón/Mujer para los B. de Riesgo de 12:1 ($p < 0,0001$).

Asimismo, se observa (Fig. 3) una correlación positiva y lineal entre consumo y edad, de tal manera que a medida que aumenta la edad, se incrementan las tasas de consumo. Como dato digno de mención nos encontramos que mientras que en los sujetos de 12 a 13 años no se detecta ningún caso de bebedor de riesgo, esta categoría

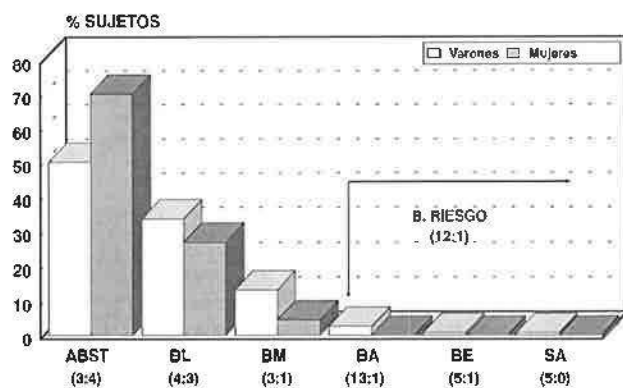


Figura 2. CMD y sexo.

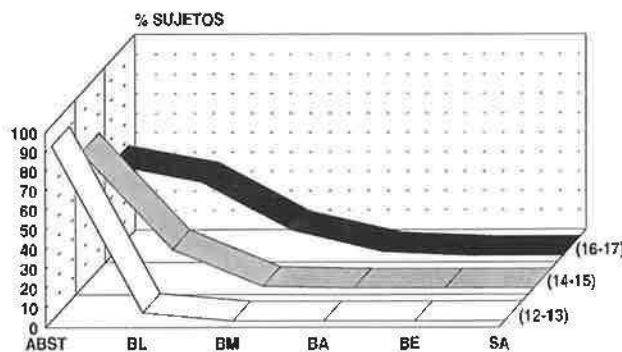


Figura 3. CMD y edad.

representa el 0,4% a los 14-15 años y el 3% a los 16-17 años ($p < 0,0001$).

Con respecto al hábitat (Fig. 4), los datos sobre CMD nos indican, de entrada, que se bebe más en el medio urbano (41%) que en el rural (34%), si bien se observan algunas peculiaridades en función de la tasa de consumo; así, mientras los BL y BM predominan en las áreas urbanas (31,4% vs. 26%; 9% vs 8,3%), los B. de Riesgo proceden fundamentalmente de la zona rural (Rural: 2,6%, Urbano: 0,9%) ($p < 0,002$).

Las diferencias en función de la clase social (Fig. 5), no son estadísticamente significativas ($p < 0,77$), si bien los BL y FM predominan porcentualmente en la clase media (29,4% y 9,8%, res-

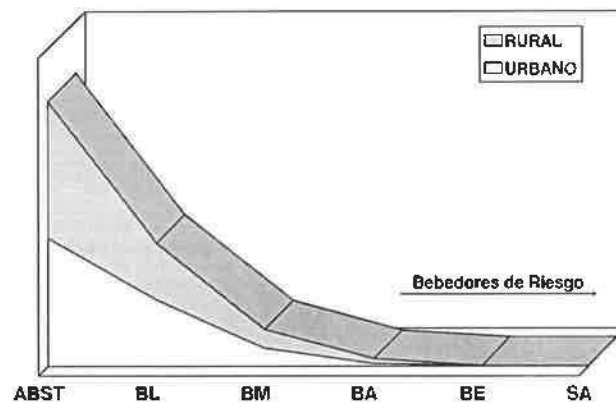


Figura 4. CMD y hábitat.

252

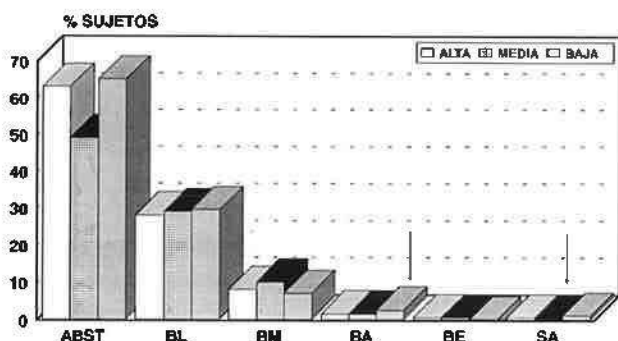


Figura 5. CMD y clase social subjetiva.

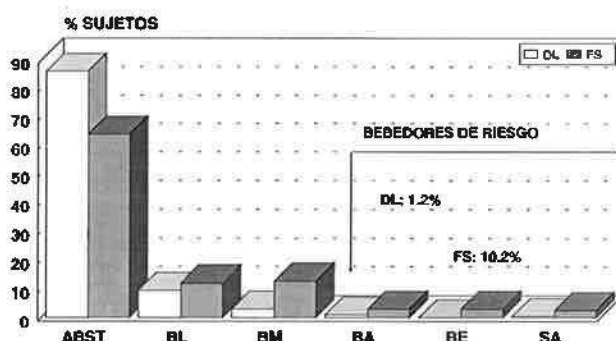


Figura 7. Hábitos de consumo de alcohol.

pectivamente), y los B. de Riesgo en la clase baja (2,8%).

El consumo de alcohol resulta significativamente ($p < 0,00001$) más alto para todas las categorías de consumo en los colectivos de trabajadores y parados, con cifras bastante similares para ambos (Fig. 6).

Al igual que en otras investigaciones, se pone de manifiesto la tendencia al consumo de alcohol los fines de semana (Fig. 7). En Días laborables, la

tasa global de bebedores es del 14%, cifra que casi se triplica en Fines de Semana (36%); asimismo, se constata un importante incremento de B. de Riesgo los fines de semana (DL: 15%; FS: 10,2%).

CONCLUSIONES

1. El consumo per capita anual para un sujeto adolescente de la CAG es de 3 litros.
2. La tasa de bebedores en riesgo de alcoholismo para la población adolescente gallega es del 1,7%.
3. El hábito de consumo más extendido entre los adolescentes es el de fin de semana.
4. La ingesta alcohólica es notablemente superior en varones, en el grupo de edad de 16 a 17 años, y en el grupo de parados.
5. La prevalencia de bebedores de riesgo se triplica en el medio rural con respecto al urbano, y es más elevada en la clase social menos favorecida.

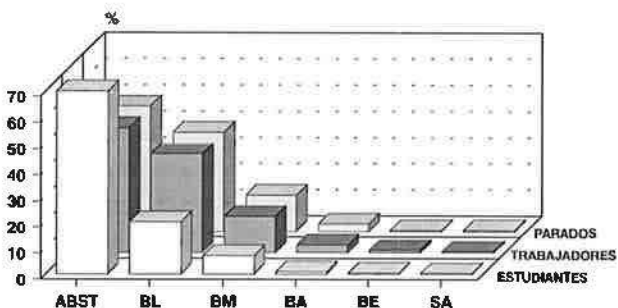


Figura 6. CMD y estatus ocupacional.

BIBLIOGRAFÍA

Calafat A, Amengual M, Farres C, et al. Características del consumo de alcohol, tabaco y otras drogas entre alumnos de enseñanza media de Mallorca. *Drogalcohol* 1983;VIII(4):155-74.

Comas D. El uso de drogas en la juventud. Ministerio de Sanidad y Consumo. Madrid; 1985.

Edis. El consumo de drogas en España. Ministerio de Trabajo y Seguridad Social. Cuadernos Técnicos de Toxicomanías; 1985. p. 45.

Enríquez de Salamanca. Estudio de los hábitos de consumo de alcohol de la población adulta española. Encuesta ICASA-GALLUP. Diciembre 1980. Dirección General de Salud Pública. Ministerio de Sanidad y Consumo; 1981.

- Fishburne PM, Cisin I. National survey on drug abuse: Main findings. Rockville, Maryland: NIDA; 1980.
- Freixa F, Masferrer J, Sala LL. Urgencias en drogodependencias. Plan Autonómico de Drogodependencias. Santiago de Compostela: Consellería de Sanidade; 1988. p. 139.
- García JL, Martín L, Carvajal A, et al. Estudio del consumo de drogas en una muestra de estudiantes de enseñanza media de Valladolid. *Drogalcohol* 1985;X(2):65-71.
- Hahn DB. A statewide comparison of student alcohol and marijuana use patterns in urban and rural public schools. *J Sch Hlth* 1982;52:250-5.
- Levy JC, Deykin EY. Suicidality, depression and substance abuse in adolescence. *Am J Psychiatry* 1989;146(11):1462-7.
- Martin MJ, Pritchard ME. Factor associated with alcohol use in later adolescence. *J Stud Alcohol* 1991;52(1):5-9.
- Mateos R, Rodríguez A. Estudio de epidemiología psiquiátrica en la comunidad gallega. Consellería de Sanidade. Santiago de Compostela: Xunta de Galicia; 1989; p. 302.
- McIntosh WA, Fitch SD, Staggs FM, et al. Age and drug use by rural and urban adolescents. *J Drug Educ* 1979;9:129-43.
- Parker DA, Parker ES. Status and status inconsistency of parents on alcohol consumption on teenage children. *Int J Addictions* 1980;15:1233-9.
- Plan Autonómico sobre Drogodependencias. O consumo de drogas en Galicia. Equipo de Investigaciones Sociológicas EDIS. Santiago de Compostela: Consellería de Sanidade, Xunta de Galicia; 1989. p. 142.
- Plan Autonómico sobre Drogodependencias. O consumo de drogas en Galicia II. Equipo de Investigaciones Sociológicas EDIS. Santiago de Compostela: Consellería de Sanidade, Dirección Xeral do Servicio Galego de Saude, Subdirección Xeral de Atención Especializada. Colección Drogodependencias; 1993. p. 227.
- Plant MA. *Drugs In Perspective*. Hodder & Stoughton; 1987. p. 3-44.
- Pyorala E. Trends in alcohol consumption in Spain, Portugal, France and Italy from the 1950s until the 1980s. *Br J Addiction* 1990;85:469-77.
- Rodríguez ME, Anglin D. The epidemiology of alcohol consumption in Spain. *Int J Soc Psychiatry* 1988;34(2): 102-11.
- Rodríguez Martos A. Estudio epidemiológico del consumo de alcohol en la población infantil de Barcelona y provincia. *Rev Dep Psiq Fac Med Barc* 1978;5(1):47-66.
- Schinke SP, Borvin GJ, Orlandi MA. Substance Abuse in Children and Adolescents. Evaluation and Intervention Developmental Clinical Psychology and Psychiatry Series. Vol. 22. London: Sage Publications; 1991. p. 100.
- Stabenau JR. Additive independent factors that predict risk for alcoholism. *J Stud Alcohol* 1990;51(2):164-74.
- Torres MA, Gisbert MS, Gisbert-Calabuig JA. El consumo de drogas de abuso en la población estudiantil de bachillerato superior de la provincia de Valencia. *Drogalcohol* 1985; X(1):15-20.
- Vega A, Castaño M. Prevención del alcoholismo en la escuela. *Rev Psiq Psicol Méd Europa Am Latina* 1985;XVII(4):213-23.