

A. J. Torres Iglesias¹
M. D. Domínguez Santos²

Consumo de drogas ilegales y variables sociodemográficas en la adolescencia. Estudio epidemiológico comunitario en Galicia

1 Ayudante II Ciclo de Universidad
2 Profesora Titular Universidad
Departamento de Psiquiatría
Facultad de Medicina. Universidad de Santiago
Santiago de Compostela (La Coruña)

Correspondencia:
M^a D. Domínguez Santos
Rúa de Raiola, 1
15702 Santiago de Compostela (La Coruña)

Illegal drug use and demographic variables in the adolescence. A community survey in Galicia

RESUMEN

Siguiendo la metodología de los estudios epidemiológicos comunitarios de tipo transversal, se plantea la investigación de los hábitos de consumo de drogas ilegales, y su asociación con variables sociodemográficas (edad, sexo, hábitat, estatus ocupacional y clase social subjetiva) en una muestra comunitaria de 2.282 adolescentes de 12 a 17 años de la Comunidad autónoma de Galicia. Para el procesamiento estadístico de los datos, se utiliza el paquete estadístico SPSS/Mac en su versión 4.0. Los principales resultados sugieren que:

1. El consumo de drogas ilegales por parte de los adolescentes estudiados sigue un patrón ocasional en el 21,5% y habitual o frecuente en el 4,1%.
2. La sustancia más frecuentemente consumida es el cannabis.
3. Se detecta un policonsumo en el 40% de los usuarios.
4. El consumo de estas sustancias se asocia significativamente al sexo masculino, se correlaciona con la edad y los estratos sociales

más desfavorecidos, predomina en el medio urbano, y resulta significativamente más alto en trabajadores y parados.

PALABRAS CLAVE

Consumo de drogas ilegales; Variables sociodemográficas; Adolescentes; Estudio comunitario transversal; Galicia.

ABSTRACT

Following the methodology of cross-sectional surveys, the authors try to investigate consumption patterns of drug use, and to assess correlations with social and demographic variables in a community sample of 2,282 adolescents from Galicia (Spain) aged 12 to 17 years old. Data is processed by using the Statistical Package SPSS/Mac in its 4.0 version. Main results of this study suggest the following:

1. *Pattern of ilegal drug use by Galician adolescents is occasional in 21.5% and habitual or frequent in 4.1%.*

2. *Cannabis derivatives are the substances more frequently used by the adolescents.*
3. *40% of drug-takers use more than one drug at the same time.*
4. *Drug use is significantly associated to: male gender, older age subgroup, urban areas, workers and unemployed, and lower subjective social class.*

KEY WORDS

Illegal Drug use; Social and demographic variables; Adolescents; Cross-sectional survey; Galicia (Spain)

INTRODUCCIÓN

El consumo y tráfico de drogas consideradas ilegales, comienza a adquirir una importancia cuantitativa en España a partir de la década de los 60 (León, 1990), a raíz del desarrollo económico y del cambio de actitudes de la población frente a las drogas.

El panorama actual con respecto al uso de drogas ilegales, parece indicar, por un lado, un predominio de la utilización simultánea de varias sustancias (Freixa, Masferrer y Sala, 1988), y por otro una tendencia al aumento del nivel de consumo con respecto a años anteriores (Segal, 1991). En referencia a la adolescencia, el abuso de drogas puede alcanzar una tasa de prevalencia del 7,5% según algunos estudios (Levy y Deykin, 1989).

De entre las sustancias de uso ilegal, los derivados del cannabis (hachís, marihuana, grifa, etc) constituyen las más frecuentemente consumidas por los sectores jóvenes de la población. (Fishburne y Cisin, 1980; Irgens-Jensen, 1991) y, con frecuencia, sirven de puerta de entrada al consumo de otras drogas (Stenback, 1990). Respecto de la heroína y otros opiáceos, en sujetos adolescentes (Calafat, 1982, 1983, y 1989; Torres et al, 1985; Irgens-Jensen, 1991) la pauta de consumo suele ser predominantemente ocasional o experimental, y en general de bajo nivel. En referencia a la cocaína, la investigación epidemiológica parece indicar la existencia de un proceso de expansión en cuanto a su consumo (Fishburne y Cisin, 1980; García, Martín Carvajal et al, 1985). En la adolescencia, el LSD y, en general los alucinógenos, son

consideradas drogas de consumo escaso, y casi siempre esporádico (Calafat et al, 1983; Plan Autonómico sobre Drogodependencias, 1989).

La edad adolescente es una variable fuertemente relacionada con el consumo de sustancias. Nyberg (1979) y Fishburne y Cisin (1980), explican la relación entre patrones de consumo y edad en términos de una función curvilínea; a medida que aumenta la edad, también se produce un incremento en el consumo, con un pico a los 18-24 años, seguido de un descenso general en el uso. Con respecto al sexo, en los varones se constata la tendencia a un consumo más y frecuente que en las mujeres (Fishburne y Cisin, 1980). Los hallazgos relativos al hábitat y clase social resultan dispares (Napier, Carter y Pratt, 1981; Weisheit, 1984) por la probable influencia de otras variables mediatizadoras. En diversos estudios (Bachman, Bare y Frankie, 1986; Greenberger y Steinberg, 1986, se pone de manifiesto que los jóvenes que trabajan, y en especial aquellos que tienen una jornada laboral prolongada, son más propensos al consumo, perfilándose también los parados como grupo específico de riesgo para el consumo de sustancias (Plant, Peck y Samuel, 1983; Pearson, 1987).

OBJETIVOS

Los objetivos que se persiguen en esta investigación, son los siguientes:

1. Aproximación al estudio de los hábitos de consumo de drogas ilegales en la población gallega de 12 a 17 años.
2. Valoración de las correlaciones entre tasas de drogas ilegales y variables sociodemográficas (sexo, edad, hábitat, clase social subjetiva y estatus ocupacional).

MATERIAL Y MÉTODOS

Sujetos

Tomando como base los datos publicados por el INE en 1986 sobre la población gallega de 12 a 17 años (N= 298.548 sujetos), se selecciona una muestra alea-

- 6 toria y estratificada con criterios de afijación proporcional, compuesta por 2.282 unidades. Dicha muestra objeto de estudio acumula errores máximos del 2% en el caso más desfavorable, y se distribuye de la siguiente manera en función de los parámetros descriptivos:
- Sexo: Varones (48,9%)/Mujeres (51,1%).
Edad: 12-13 años (23,6%)/14-15 años (22,3%)/16-17 años (54,1%).
Hábitat: Urbano (51,2%)/Rural (48,8%).
Ocupación: Estudiantes (67,1%); Trabajadores (13%); Parados/inactivos: (19,9%).

Instrumentos

El uso de sustancias ilegales por parte de los encuestados se investiga a través de un ítem integrado en un apartado sobre actitudes sociales que forma parte de un Cuestionario General de 89 ítems elaborado por la Cátedra de Psiquiatría de la Facultad de Medicina de Santiago de Compostela para el estudio de diversos aspectos de la salud mental en la población adolescente gallega.

En concreto, se abordan dos aspectos del consumo: frecuencia y tipo/s de sustancia/s consumidas.

En el análisis de la frecuencia de consumo consideramos tres categorías: No consumidor; Consumidor Ocasional (el que ha consumido drogas alguna vez); y Consumidor Habitual o Frecuente (el que ha consumido drogas muchas veces).

Las sustancias de consumo que a las que se hace referencia son las siguientes:

- Fumables: cannabis y derivados.
- Drogas inyectables o drogas «duras»: heroína y cocaína.
- Inhalantes: disolventes.
- Otras: alucinógenos (tipo LSD), barbitúricos, alcohol (no se incluye sin referencia a otras drogas), y otras.

En las respuestas, es posible registrar consumos de una única sustancia o de varias simultáneamente.

PROCEDIMIENTO

El presente trabajo se integra en un amplio Proyecto de Investigación sobre la Salud Mental en la

población gallega de 12-17 años, que ha sido parcialmente subvencionado por la Consellería de Sanidade de la Xunta de Galicia. El diseño forma parte de los estudios epidemiológicos comunitarios de tipo transversal, basados en una muestra representativa de la población objeto de análisis.

El trabajo de campo fue realizado en los meses de noviembre y diciembre de 1988 y enero de 1989 por una empresa especializada en investigaciones de tipo sociológico. Un equipo de 18 encuestadores profesionales, previamente entrenados en los instrumentos de la investigación, realizaron la recogida de datos en los distintos puntos geográficos muestrales acudiendo a los centros escolares, y cuando fue necesario a los domicilios y lugares de trabajo de los encuestados.

El índice total de rechazos fue del 10%, atribuibles en su mayor parte a los jóvenes trabajadores.

Como variables independientes para las tablas de contingencia utilizamos las sociodemográficas (edad, sexo, hábitat, estatus ocupacional y clase social subjetiva).

Para el procesamiento estadístico de los datos se utiliza el paquete estadístico SPSS/Mac, en su versión 4.0. Las correlaciones entre variables se analizan mediante el Chi-cuadrado de Pearson y el Test de Mantel-Haenszel de asociación lineal.

RESULTADOS

Del total de los 2.282 adolescentes estudiados, encontramos que el 25,6% han consumido algún tipo

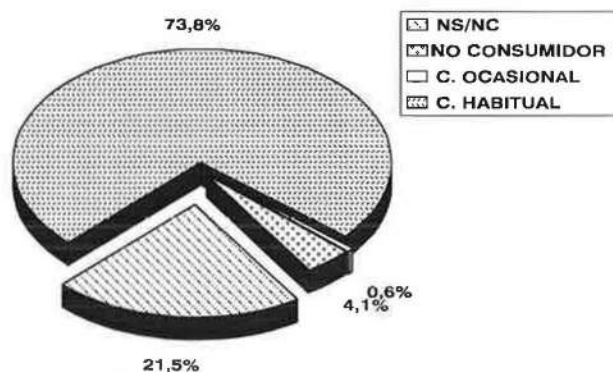


Figura 1. Consumo de drogas ilegales: Resultados globales.

de droga ilegal, siguiendo una pauta Ocasional en el 21,5% y Habitual o Frecuente en el 4,1%, tal y como se expone en la figura 1.

Con respecto a los *hábitos de consumo*, el 15,5% (60% de los consumidores) refiere la utilización de una sola sustancia y en el 10% (40% de los consumidores) consumos de dos o más sustancias simultáneamente.

El Cannabis es la sustancia más frecuentemente utilizada tanto en forma de monoconsumo como de policonsumo, representando el 10% del total de la muestra en ambos casos. La tasa de usuarios de Heroína o Cocaína en forma de monoconsumo es baja (0,1%), incrementándose si consideramos la combinación con otras sustancias (1,6%). Los alucinógenos del tipo LSD se consumen únicamente junto con otras sustancias, en el % del total de sujetos. La combinación más habitual entre los policonsumidores es la de cannabis más alcohol (7,2% del total), seguido a cierta distancia por el cannabis más alcohol y/o heroína-cocaína.

Con respecto a la influencia de las variables sociodemográficas destaca, en primer lugar, que el consumo de drogas ilegales predomina significativamente ($p < 0,00001$) en varones (30,8%) frente a las mujeres (21,8%); en concordancia con otros estudios, tal y como se ilustra en la figura 2, estas diferencias son más evidentes si consideramos el Consumo Habitual o Frecuente, para el cual se obtiene una proporción varón/mujer de 2:1 (varones: 5,4%; mujeres).

Además, encontramos una correlación positiva y lineal (Fig. 3) entre consumo y *edad* ($p < 0,00001$), de tal manera que el grupo de mayor riesgo es el de 16-

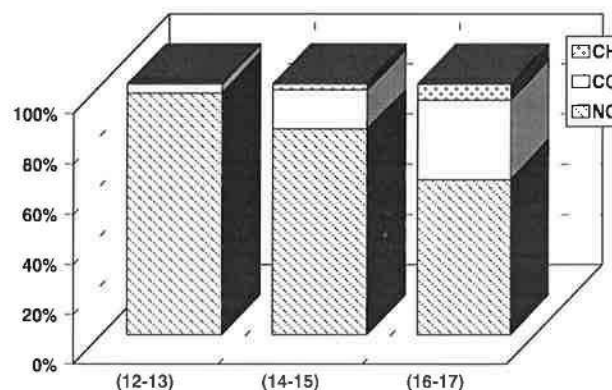


Figura 3. Consumo de drogas y edad.

17 años, de tal manera que el C. Ocasional se multiplica por 10 (12-13 años: 3,5%; 14-15 años: 15,7%; 16-17 años: 31,7%) y el habitual por 6 con respecto a los sujetos de menor edad de la muestra (12-13 años: 0,2%; 14-15 años: 2,4%; 16-17 años: 6,5%).

En referencia al *hábitat* (Fig. 4), se detecta una mayor proporción de consumidores en los sujetos procedentes de áreas urbanas, tanto para la pauta Ocasional como para la Habitual o Frecuente, aunque con un menor nivel de significatividad estadística ($p < 0,01$).

El análisis de la interacción de la *clase social subjetiva* (Fig. 5) aporta como datos más relevantes un Consumo Ocasional ligeramente superior en los sujetos que se autclasifican en la clase social media (23,3%), y un Consumo Habitual o Frecuente discretamente más alto en la clase baja (5%) ($p < 0,0002$).

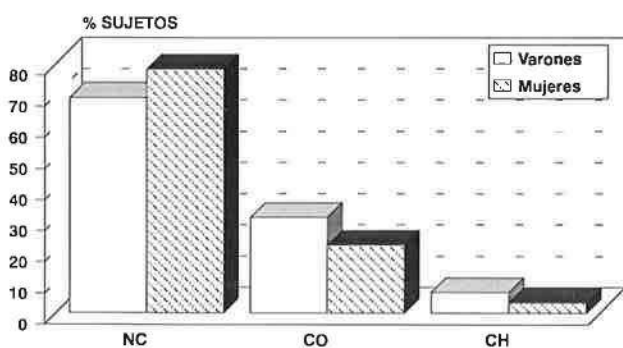


Figura 2. Consumo de drogas y sexo.

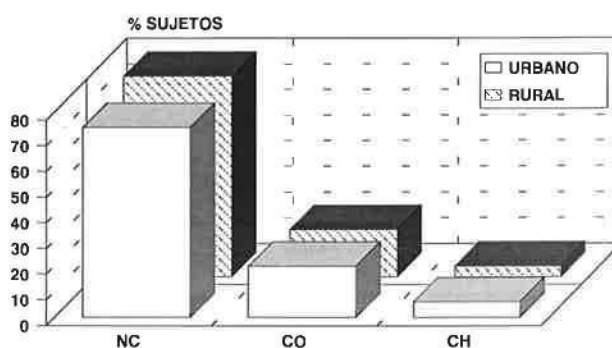


Figura 4. Consumo de drogas y hábitat.

8

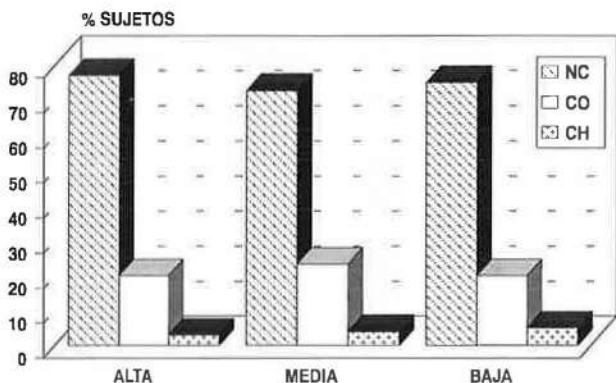


Figura 5. Consumo de drogas y clase social.

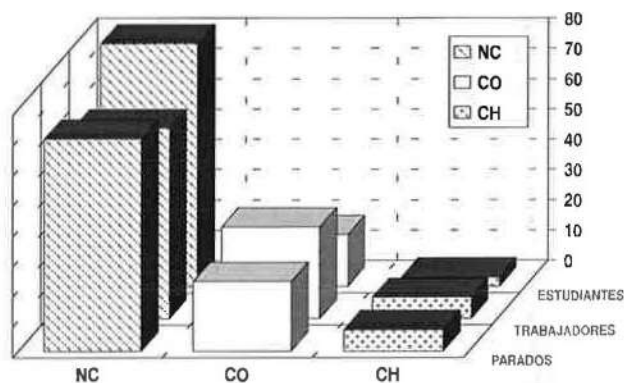


Figura 6. Consumo de drogas y estatus ocupacional.

Por último, la interacción del *estatus ocupacional* (Fig. 6) pone de manifiesto el predominio significativo ($p < 0,00001$) del Consumo Ocasional en los jóvenes trabajadores (30,2%), y del Habitual o Frecuente en los trabajadores y parados, con tasas similares para ambos colectivos (cerca del 7%).

CONCLUSIONES

- El 25,6% de los adolescentes gallegos consumen drogas ilegales, con un 21% de Consumidores

Ocasionales y un 4% de Consumidores Habituales o Frecuentes.

- Entre los usuarios de drogas, el monoconsumo, y el 40% consume dos o más sustancias simultáneamente.
- El cannabis es la sustancia más frecuentemente utilizada en forma de monoconsumo.
- La ingesta alcohólica es notablemente superior en varones, en el grupo de edad de 16 a 17 años, y en el grupo de parados.
- La prevalencia de bebedores de riesgo se triplica en el medio rural con respecto al urbano, y es más elevada en la clase social menos favorecida.

BIBLIOGRAFÍA

- Bachman JG, Bare DE, Frankie EI. Correlates of employment among high school seniors. Monitorin the future. Ocasional paper 20. An Arbor MI. Institute for Social Research; 1986.
- Calafat A, Amengual M, Farres C, et al. Consumo de alcohol, tabaco y otras drogas entre estudiantes de enseñanza media y formación profesional de Mallorca. *Drogalcohol* 1982;VII (3):117-126.
- Calafat A, Amengual M, Farres C, et al. Características del consumo de alcohol, tabaco y otras drogas entre alumnos de enseñanza media de Mallorca. *Drogalcohol* 1983;VIII(4):155-174.
- Calafat A, Amengual M, Mejías G, et al. Consumo de drogas en enseñanza media. Comparación entre 1981 y 1988. *Rev Esp Drogodep* 1989;14(1):9-28.
- Fishburne PM, Cisin I. National survey on drug abuse: Main findings; 1979. Rockville, Maryland: National Institute of Drug Abuse; 1980.
- Freixa F, Masferrer J, Sala LL. Urgencias en Drogodependencias. Plan Autonómico de Drogodependencias. Santiago de Compostela: Consellería de Sanidade; 1988:139.
- García JL, Martín L, Carvajal A, Rubio AM, Velasco A. Estudio del consumo de drogas en una muestra de estudiantes de enseñanza media de Valladolid. *Drogalcohol* 1985;X(2):65-71.
- Greenberger E, Steinberg L. When teenagers work: the psychological and social costs of adolescent employment. New York: Basic Books; 1986.
- Irgens-Jensen O. Changes in the use of drugs among Norwegian youth far by from 1968 to 1969. *Br J Addict* 1991; 86:1449-1459.

- 10 Levy JC, Deykin EY. Suicidality, depression and substance abuse in adolescence. *Am J Psychiatry* 1989;146(11):1462-1467.
- 11 León JL. Evolución de las toxicomanías en las últimas décadas. *Rev Esp Drogodependencias* 1990;15(4):221-237.
- 12 Napier T, Carter T, Pratt M. Correlates of alcohol and marijuana use among rural high school student. *Rural Sociology* 1981;46: 319-332.
- 13 Nyberg KL. Drug abuse and drug programs in rural America. En: Dupont RI, Goldstein A, O'Donnell J, eds. *Handbook on Drug Abuse*. Rockville: NIDA; 1979.
- 14 Pearson G. *The new heroin users*. Oxford: Basil Blackwell; 1987.
- 15 Plan Autonómico sobre Drogodependencias. O consumo de drogas en Galicia. Equipo de Investigaciones Sociológicas EDIS. Consellería de Sanidade, Dirección Xeral do servizo Galego de Saude, Subdirección Xeral de Atención Especializada. Colección Drogodependencias. Santiago de Compostela; 1989: 142.
- 16 Plant MA, Peck D, Samuel E. *Alcohol, drugs and school leavers*. Londres: Tavistock; 1983.
- 17 Segal B. Adolescent initiation into drug-taking behaviour: comparisons over a 5-year interval. *Int J Addictions* 1991; 26(3):267-279.
- 18 Stenback M. Initiation into intravenous drug abuse. *Acta Psychiatr Scand* 1990;81:459-462.
- 19 Torres MA, Gisbert MS, Gisbert-Calabuig JA. El consumo de drogas de abuso en la población estudiantil de bachillerato superior de la provincia de Valencia. *Drogalcohol* 1985; X(1):15-20.
- 20 Weisheit RA. Alcohol and drug abuse prevention. *J Drug Issues* 1984;14:469-479.